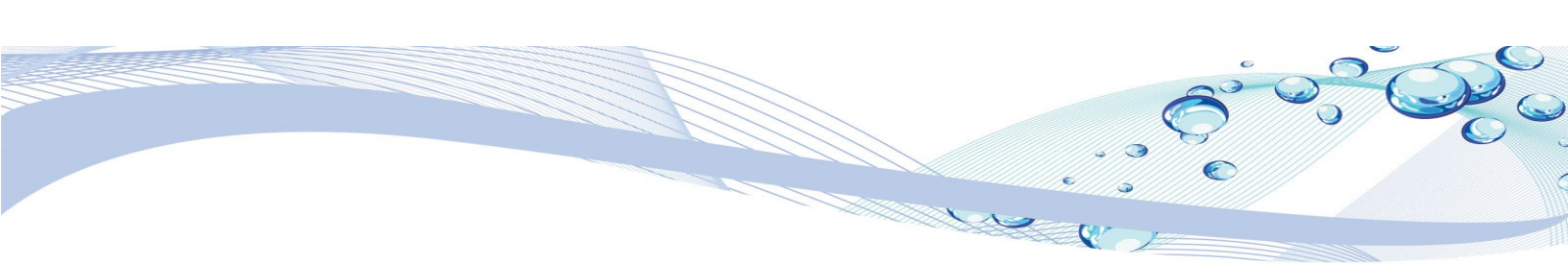




# รายงานความเชื่อมั่นคุณภาพ น้ำประปาประจำปี 2567

การประปาส่วนภูมิภาคสาขาราชบุรี





รายงานฉบับนี้ได้จัดทำขึ้นเพื่อเผยแพร่ข้อมูลคุณภาพน้ำในปีงบประมาณ 2567 (ตุลาคม 2566 ถึง กันยายน 2567) ของ กปภ. สาขาราชบุรี ให้แก่ผู้บริโภค โดยประกอบด้วยข้อมูล แหล่งน้ำดิบ รายงานคุณภาพน้ำ การเฝ้าระวัง สิ่งปนเปื้อน และความรู้เพิ่มเติมที่จำเป็น ทั้งนี้การประสานภูมิภาคมุ่งมั่นที่จะพัฒนาการให้บริการตามหลักสากลและ บริหารจัดการน้ำประปาอย่างต่อเนื่อง โดยมีการเฝ้าระวังคุณภาพน้ำตลอด 24 ชั่วโมง และจัดให้มีกระบวนการควบคุม คุณภาพน้ำ ตั้งแต่แหล่งน้ำที่เป็นวัตถุดิบในการผลิต กระบวนการผลิตน้ำประปาไปจนถึงบ้านผู้ใช้น้ำ เพื่อส่งมอบน้ำประปาที่มี คุณภาพตามมาตรฐานคุณภาพน้ำประปาของ กปภ.ตามคำแนะนำขององค์การอนามัยโลก (World Health Organization: WHO) ซึ่งปีงบประมาณ 2567 ได้มีการเก็บตัวอย่างน้ำและทดสอบในห้องปฏิบัติการที่ได้รับการรับรอง ISO/IEC 17025:2017 ทั้งคุณลักษณะทางด้านกายภาพ เคมี จุลชีววิทยา สารเป็นพิษ และอื่นๆ เป็นจำนวนทั้งสิ้น 12 ตัวอย่าง ทั้งนี้ ผลทดสอบคุณภาพน้ำประปาทั้งหมดใน ปี 2567 ผ่านเกณฑ์มาตรฐาน ซึ่งเป็นไปตามมาตรฐานคุณภาพน้ำประปาของ กปภ. เหมาะแก่การอุปโภคและบริโภคได้อย่างปลอดภัยต่อสุขอนามัย

นอกจากนี้ กปภ.สาขาราชบุรี มีการพัฒนาหน่วยงานอย่างสม่ำเสมอ เพื่อการสร้างความมั่นใจด้านคุณภาพน้ำ แก่ผู้บริโภค โดยเป็นหน่วยงานที่ได้รับการรับรองและได้รับรางวัลทั้งในระดับหน่วยงานและระดับสากล ดังนี้

กปภ.สาขาราชบุรี ผ่านการรับรองในโครงการจัดการน้ำสะอาด (Water Safety plan: WSP) ซึ่งเป็นแนวทางเพื่อ การจัดการคุณภาพน้ำดื่มที่ปลอดภัยขององค์การอนามัยโลก (World Health Organization; WHO) โดยได้ให้ความสำคัญ ในกระบวนการติดตาม ตรวจสอบการผลิตน้ำประปาให้ได้มาตรฐานอย่างเข้มงวดและมีความปลอดภัย รวมถึงโครงการ รับรองมาตรฐานคุณภาพน้ำประปาดื่มได้ ซึ่งรับรองโดย กรมอนามัย เป็นสิ่งยืนยันถึง การรับรองมาตรฐานของคุณภาพน้ำที่ ส่งถึงผู้ใช้น้ำได้อีกด้วย



## แหล่งน้ำดิบ

- กปภ. สาขาราชบุรี ใช้น้ำดิบจากแม่น้ำแม่กลอง สูบน้ำดิบจากสถานีสูบน้ำแรงต่ำท่าแจ๊ะ ส่งไปยังสถานีผลิตน้ำเขาสูง
- ความเสี่ยงจากการปนเปื้อนของแหล่งน้ำที่ส่งผลต่อคุณภาพน้ำ แหล่งน้ำดิบแม่น้ำแม่กลอง จะได้รับผลกระทบจากอุทกภัยส่งผลให้ค่าความขุ่นน้ำดิบสูงมากกว่า 50 NTU มากกว่าค่าเฉลี่ยปกติ

## คำนิยาม

NTU : หน่วยวัดค่าความขุ่น

mg : หน่วยมิลลิกรัม

$\mu$ g : หน่วยไมโครกรัม

L : หน่วยลิตร

mL : หน่วยมิลลิลิตร

ND (Not Detected) : ตรวจแล้วไม่พบค่า

# รายงานคุณภาพน้ำประปา

รายการ	หน่วย	เกณฑ์ กปภ.	ผลทดสอบคุณภาพน้ำ			แหล่งที่มา
			ค่าต่ำสุด	ค่าสูงสุด	ผลการประเมิน	
<b>คุณลักษณะทางกายภาพ</b>						
ความขุ่น	NTU	4	0.20	1.0	✓	เป็นไปตามธรรมชาติ น้ำเสียจากเกษตรกรรม และอุตสาหกรรม
ความเป็นกรด-ด่าง	-	6.5-8.5	7.26	8.37	✓	เป็นไปตามธรรมชาติ น้ำเสียจากเกษตรกรรม และอุตสาหกรรม
<b>คุณลักษณะทางเคมี</b>						
เหล็ก	mg/L	0.3	ND	0.19	✓	พบในสิ่งแวดล้อมตามธรรมชาติ
แมงกานีส	mg/L	0.3	ND	0.02	✓	พบในสิ่งแวดล้อมตามธรรมชาติ
ทองแดง	mg/L	2.0	0.01	0.08	✓	การฟุ้งร่อนของแร่ ระบบท่อและสุขภัณฑ์
สังกะสี	mg/L	3.0	0.03	0.12	✓	พบในสิ่งแวดล้อมตามธรรมชาติ
ซัลเฟต	mg/L	250	4.0	24	✓	พบในสิ่งแวดล้อมตามธรรมชาติ
<b>คุณลักษณะทางจุลชีววิทยา</b>						
โคลิฟอร์มแบคทีเรียทั้งหมด	ต่อ 100 mL	ไม่พบ	ไม่พบ	ไม่พบ	✓	พบในสิ่งแวดล้อมตามธรรมชาติ
อีโคไล	ต่อ 100 mL	ไม่พบ	ไม่พบ	ไม่พบ	✓	พบในสิ่งแวดล้อมตามธรรมชาติ
<b>สารเป็นพิษ</b>						
ปรอท	mg/L	0.001	ND	ND	✓	การฟุ้งร่อนของแร่ น้ำเสียจากเกษตรกรรม และอุตสาหกรรม
ตะกั่ว	mg/L	0.01	ND	ND	✓	การฟุ้งร่อนของแร่ การกัดกร่อนระบบท่อและสุขภัณฑ์
สารหนู	mg/L	0.01	0.0026	0.0026	✓	การฟุ้งร่อนของแร่ น้ำเสียจากเกษตรกรรม และอุตสาหกรรม
ซีลีเนียม	mg/L	0.01	0.0003	0.0003	✓	การฟุ้งร่อนของแร่ ของเสียจากโรงกลั่นน้ำมัน และเหมืองแร่
โครเมียม	mg/L	0.05	0.0022	0.0022	✓	การฟุ้งร่อนของแร่ อุตสาหกรรมเหล็กและเยื่อกระดาษ
แคดเมียม	mg/L	0.003	0.0008	0.0008	✓	การฟุ้งร่อนของแร่ น้ำเสียจากอุตสาหกรรมโลหะ แบตเตอรี่และสี
แบเรียม	mg/L	0.7	0.051	0.051	✓	การฟุ้งร่อนของแร่ น้ำเสียจากอุตสาหกรรมโลหะ
ไซยาไนด์	mg/L	0.07	<0.0010	<0.0010	✓	น้ำเสียจากอุตสาหกรรมโลหะ พลาสติก และปุ๋ย
<b>สารเคมีที่ใช้ป้องกันและกำจัดศัตรูพืช</b>						
ดีลทรีนและออลดรีน	µg/L	0.03	<0.002	<0.002	✓	การใช้สารกำจัดศัตรูพืชในการทำเกษตรกรรม
คลอร์เดน	µg/L	0.2	<0.002	<0.002	✓	การใช้สารกำจัดศัตรูพืชในการทำเกษตรกรรม
ดีดีที	µg/L	1	<0.002	<0.002	✓	การใช้สารกำจัดศัตรูพืชในการทำเกษตรกรรม
เฮปตาคลอร์และ	µg/L	0.03	<0.002	<0.002	✓	การใช้สารกำจัดศัตรูพืชในการทำเกษตรกรรม
เฮกซาคลอโรเบนซีน	µg/L	1	<0.002	<0.002	✓	การใช้สารกำจัดศัตรูพืชในการทำเกษตรกรรม
ลินเดน	µg/L	2	<0.002	<0.002	✓	การใช้สารกำจัดศัตรูพืชในการทำเกษตรกรรม
เมธอกซีคลอร์	µg/L	20	<0.002	<0.002	✓	การใช้สารกำจัดศัตรูพืชในการทำเกษตรกรรม
<b>ไตรฮาโลมีเทน</b>						
คลอโรฟอร์ม	µg/L	300	60	60	✓	ผลพลอยได้จากการใช้คลอรีนกำจัดเชื้อโรค
โบรมोไดคลอโรมีเทน	µg/L	60	11	11	✓	ผลพลอยได้จากการใช้คลอรีนกำจัดเชื้อโรค
ไดโบรมอไดคลอโรมีเทน	µg/L	100	<5.0	<5.0	✓	ผลพลอยได้จากการใช้คลอรีนกำจัดเชื้อโรค
โบรมอฟอร์ม	µg/L	100	<5.0	<5.0	✓	ผลพลอยได้จากการใช้คลอรีนกำจัดเชื้อโรค
ผลรวมอัตราส่วน	-	≤ 1	0.38	0.38	✓	ผลพลอยได้จากการใช้คลอรีนกำจัดเชื้อโรค

หมายเหตุ: ✓ คือผ่านเกณฑ์ ✗ คือไม่ผ่านเกณฑ์

# การเฝ้าระวังสิ่งปนเปื้อน

## แมงกานีส

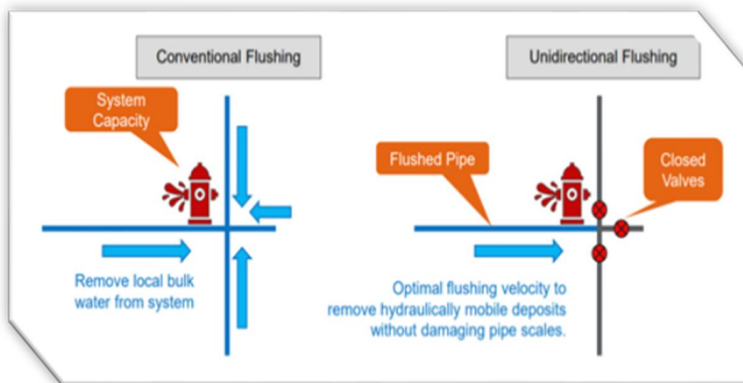
แมงกานีสเป็นโลหะที่พบตามธรรมชาติ สามารถพบได้ในแหล่งน้ำธรรมชาติทั้งน้ำผิวดินและน้ำใต้ดิน แม้พบว่าแมงกานีสในน้ำบริโภคส่วนใหญ่มาจากตามธรรมชาติก็ตาม แต่กิจกรรมของมนุษย์ (Anthropogenic activity) ก็มีส่วนทำให้เกิดการปนเปื้อนแมงกานีสในปริมาณสูงลงสู่แหล่งน้ำธรรมชาติได้เช่นกัน เนื่องจากแมงกานีสถูกใช้ในอุตสาหกรรมที่เกี่ยวข้องกับการผลิตโลหะผสมและเหล็กกล้า ตลอดจนใช้เป็นส่วนผสมของผลิตภัณฑ์ทำความสะอาด ผลิตภัณฑ์ฟอกขาวในอุตสาหกรรม

ตามคำแนะนำขององค์การอนามัยโลก ปี ค.ศ.2022 ระบุว่า แมงกานีสเป็นรายการคุณภาพน้ำมีผลต่อสุขภาพ (Health-based) โดยกำหนดให้มีค่าไม่เกิน 0.08 มิลลิกรัมต่อลิตร เพื่อป้องกันการเกิดผลกระทบต่อระบบประสาท (Neurological Effect) กับผู้บริโภค โดยเฉพาะอย่างยิ่งกลุ่มผู้มีความเสี่ยงสูง (sensitive subpopulation) เช่น ทารก เด็ก และผู้สูงอายุ เป็นต้น

การประปาส่วนภูมิภาคคำนึงถึงสุขภาพของประชาชนเป็นสิ่งสำคัญจึงได้มีการปรับเปลี่ยนเกณฑ์คุณภาพน้ำประปา ในรายการแมงกานีสจากเดิม (0.3 มิลลิกรัมต่อลิตร) เป็นมีค่าไม่เกิน 0.08 มิลลิกรัมต่อลิตร ตามคำแนะนำขององค์การอนามัยโลก โดยมีการยกระดับการผลิตและการจ่ายน้ำประปาให้มีประสิทธิภาพสูงขึ้น ทำให้สามารถควบคุมปริมาณแมงกานีสทั้งระบบได้อย่างต่อเนื่อง

-ระบบผลิตน้ำประปา มีการเลือกใช้วิธีการกำจัด การใช้สารเคมีที่มีความถูกต้องเหมาะสมทั้งชนิดและปริมาณจนได้น้ำประปาที่มีปริมาณแมงกานีสต่ำตามคำแนะนำขององค์การอนามัยโลก

-ระบบจ่ายน้ำประปา มีการระบายตะกอนซึ่งมีส่วนประกอบของแมงกานีสออกจากเส้นท่อจ่ายตามความถี่ที่เหมาะสมร่วมกับการระบายตะกอนทางเดียว (UDF-Unidirectional Flushing) โดยควบคุมความเร็วของน้ำในเส้นท่อจ่ายให้ มีค่าไม่ต่ำกว่า 1.8 เมตรต่อวินาที ทำให้การกำจัดตะกอน (แมงกานีส) ออกจากเส้นท่อจ่ายมีประสิทธิภาพมากกว่าการระบายตะกอนแบบดั้งเดิม (Conventional Flushing) เป็นอย่างมาก



## เอกสารอ้างอิง

1. Guidelines for drinking-water quality: fourth edition incorporating the first and second addenda. Geneva: World Health

## ผลกระทบต่อสุขภาพจากแคดเมียม

แคดเมียม คือ ธาตุชนิดหนึ่งที่เป็นพิษต่อมนุษย์ เป็นโลหะหนักที่ย่อยสลายไม่ได้ โดยมีครึ่งชีวิตประมาณ 20-30 ปี และทนต่อการกัดกร่อนสูง ทั่วไปพบร่วมกับแร่ทองแดง สังกะสี และตะกั่ว ซึ่งการปนเปื้อนของแคดเมียมที่เกิดจากกิจกรรมของมนุษย์ เช่น การชุบด้วยไฟฟ้า การทำให้พลาสติกคงตัว การผลิตแบตเตอรี่ และการเผาไหม้เชื้อเพลิงฟอสซิล เป็นต้น มนุษย์ได้รับแคดเมียมผ่านทางอาหาร หรือน้ำที่ปนเปื้อน การสูบบุหรี่ และการประกอบอาชีพบางประเภท จากรายงานของโครงการสิ่งแวดล้อมของสหประชาชาติ (UNEP) พบว่าแคดเมียมที่ถูกปล่อยสู่สิ่งแวดล้อมในแต่ละปีอยู่ระหว่าง 150 ถึง 2,600 ตัน

โรคพิษแคดเมียม หรือโรคอิไตอิไต เป็นโรคที่เกิดจากสารแคดเมียมเข้าไปสะสมในร่างกายจนถึงระดับอันตราย ซึ่งจะทำลายอวัยวะและระบบต่าง ๆ ทำให้ร่างกายมีอาการอ่อนเพลีย อาเจียน ไปจนถึงภาวะเส้นเลือดอักเสบ และอาการอื่นๆ ได้แก่ กระดูกเปราะ โครงกระดูกผิดรูป ผู้ป่วยส่วนใหญ่จะเป็นผู้หญิงที่ขาดแคลเซียมโดยที่โรคนี้ไม่สามารถรักษาให้หายขาดได้ การรักษาส่วนใหญ่จะเน้นไปที่การบรรเทาอาการเจ็บปวด และผู้ป่วยโดยส่วนมากจะเสียชีวิตจากภาวะไตวาย

การได้รับแคดเมียมในระดับต่ำเป็นเวลานานอาจส่งผลเสียต่อสุขภาพ จึงมีความจำเป็นต้องเฝ้าระวังแคดเมียมในสิ่งแวดล้อมและแหล่งอาหาร-น้ำ เพื่อป้องกันปัญหาด้านสุขภาพต่อไปในอนาคต



ภาพที่ 1 โลหะแคดเมียม  
ที่มา: Green Network (2024)



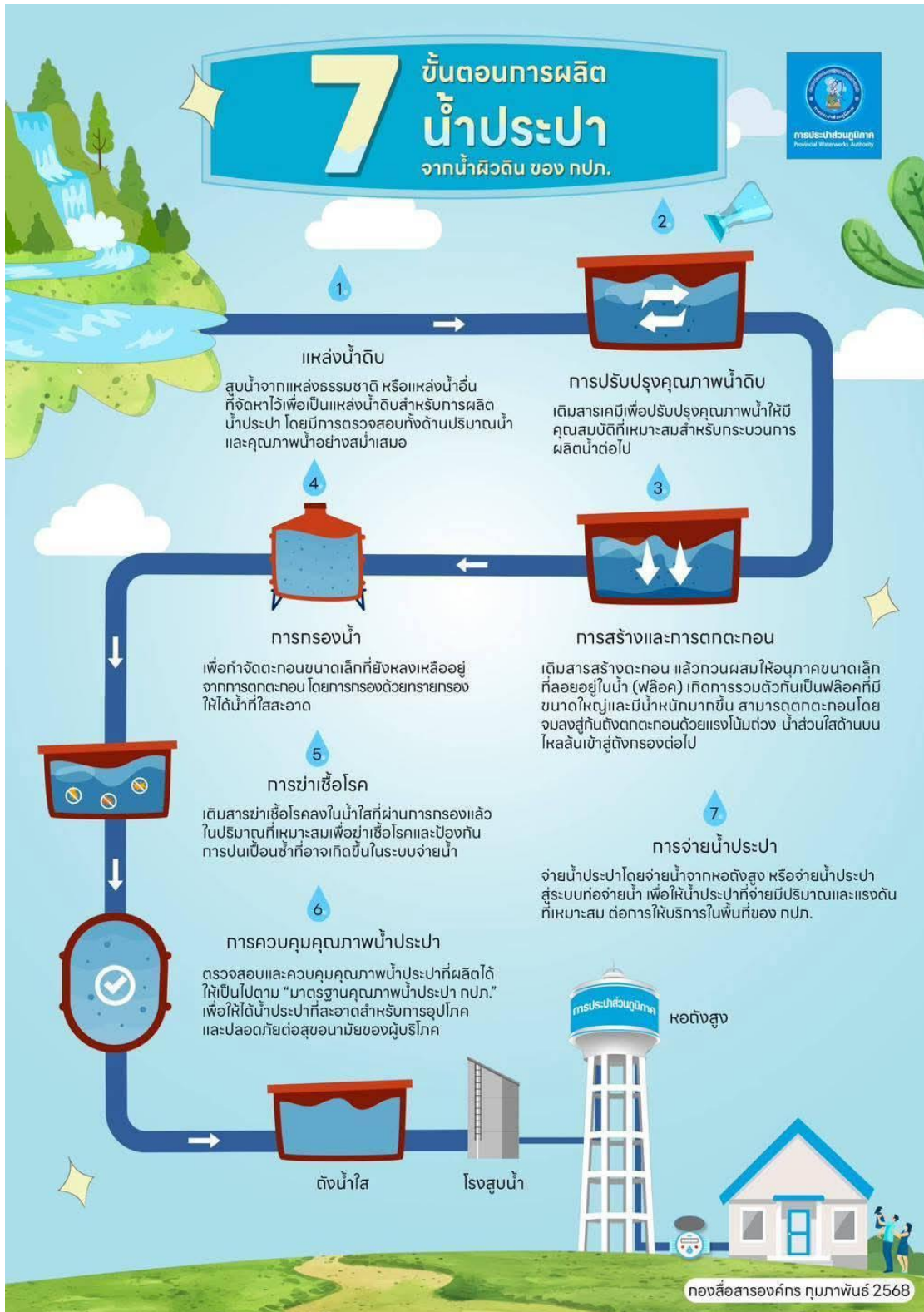
ภาพที่ 2 โรคอิไตอิไต  
ที่มา: Research Gate (2009)

## เอกสารอ้างอิง

1. Takeya Inaba และ Etsuko Kobayashi, "Estimation of Cumulative Cadmium intake causing Itai-Itai disease", *Toxicology Letters* 159 (2005): 192-201
2. Muneko Nishijo และ Kazuhiro Nogawa, "Lifetime Cadmium Exposure and Mortality for Renal Disease in Residents of the Cadmium-Polluted Kakehashi River Basin in Japan", *MDPI* (1 October 2020)
3. Ronald Bartzatt, "Neurological Impact of Zinc Excess and Deficiency In vivo", *Chemistry Faculty Publications*, (18 August 2017): 155-160
4. Zaman Khan และ Amina Elahi, "Cadmium sources, toxicity, resistance and removal by microorganisms-A potential strategy for cadmium eradication", *Journal of Saudi Chemical Society* (7 November 2022)

# ความรู้เพิ่มเติม

“กระบวนการผลิตน้ำประปา”



# ความรู้เพิ่มเติม

## “การอนุรักษ์พลังงาน”

### การใช้เครื่องใช้ไฟฟ้าประหยัดพลังงาน

เครื่องใช้ไฟฟ้าประหยัดพลังงาน เป็นอุปกรณ์ไฟฟ้าที่ใช้กระแสไฟฟ้าน้อย หรือเป็นอุปกรณ์ที่มีประสิทธิภาพสูง ถ้าเป็นเครื่องปรับอากาศ ก็หมายถึงเครื่องปรับอากาศที่ทำความเย็นได้มากโดยใช้พลังงานไฟฟ้าน้อย เช่น เครื่องปรับอากาศเบอร์ 5 หรือแบบ Inverter ถ้าเป็นไฟฟ้าระบบแสงสว่าง หมายถึงคุณภาพของหลอดไฟที่สามารถให้แสงสว่างได้มาก โดยใช้พลังงานไฟฟ้าน้อย เช่น หลอด LED

### ข้อดีของการใช้เครื่องใช้ไฟฟ้าประหยัดพลังงาน

1. สามารถประหยัดค่าไฟฟ้าลงได้ เนื่องจากตัวอุปกรณ์ใช้กระแสไฟฟ้าน้อยกว่าอุปกรณ์ไฟฟ้าแบบเดิม
2. ใช้อุปกรณ์ได้เหมาะสมกับลักษณะอาคาร โดยไม่ต้องสิ้นเปลืองพลังงานในส่วนที่ไม่จำเป็น
3. เป็นประโยชน์โดยรวมต่อการใช้พลังงานของประเทศชาติ

ในส่วนของ กปภ. เครื่องใช้ไฟฟ้าประหยัดพลังงาน มักจะอยู่ในส่วนของอาคารสำนักงาน กปภ.สาขา และสำนักงาน กปภ.เขต โดยมักจะเปิดใช้งานตลอดทั้งวันในวันเปิดทำการ จะเห็นผลการประหยัดพลังงานไฟฟ้าได้ชัดเจน และจะประหยัดพลังงานมากขึ้นเมื่อมีการบริหารจัดการเปิด-ปิด ที่เหมาะสม



หลอด LED



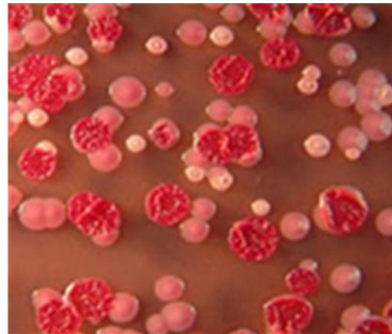
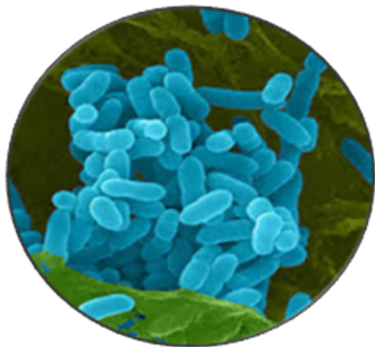
# ความรู้เพิ่มเติม

## *Burkholderia pseudomallei*

*Burkholderia pseudomallei* เป็นแบคทีเรียแกรมลบที่พบทางแถบเอเชียตะวันออกเฉียงใต้และทางเหนือของทวีปออสเตรเลีย ซึ่งเป็นสาเหตุให้เกิดการติดเชื้อจนเกิดโรคที่เรียกว่า “โรคเมลิออยด์” หรือ “โรคไข้ดิน” หรือ “โรคฝีดิน” ความรุนแรงของโรคอาจถึงแก่ชีวิตได้ สำหรับประเทศไทยพบทั่วทุกภาคในดิน น้ำ นาข้าว พื้นที่ไร่แปลงผัก และสวนยาง เชื้อนี้เข้าสู่ร่างกายมนุษย์ผ่านทางผิวหนัง ถ้ามีการสัมผัสดินหรือน้ำเป็นเวลานานโดยไม่จำเป็นต้องมีรอยขีดข่วน หรือสามารถติดเชื้อได้ผ่านการหายใจเอาฝุ่นดินเข้าไปในปอด หรือผ่านการรับประทานอาหารที่ปนเปื้อนเชื้อ การดื่มน้ำที่ไม่ผ่านการฆ่าเชื้ออย่างมีประสิทธิภาพ

*B. pseudomallei* มีความสำคัญด้านสุขภาพ อุบัติการณ์ และความรุนแรงของโรค รวมถึงสามารถทำให้เกิดการระบาดได้ สำหรับการฆ่าเชื้อด้วยคลอรีน (Chlorination) องค์การอนามัยโลก ระบุว่า *B. pseudomallei* มีความต้านทานคลอรีนในระดับต่ำ ซึ่งประสิทธิภาพการฆ่าเชื้อโดยรวมด้วยคลอรีนต้องพิจารณาค่า log inactivation ที่เหมาะสม ซึ่งคำนวณจากระยะเวลาสัมผัส (Contact time) และความเข้มข้น (Concentration) ของคลอรีนอิสระ โดยต้องควบคุมปัจจัยอื่นร่วมด้วย เช่น pH (อยู่ในช่วง 7-8) อุณหภูมิ และความขุ่นที่ต่ำช่วยให้ประสิทธิภาพดีขึ้น (แนะนำให้น้อยกว่า 1 NTU บางกรณีอาจต้องคุมให้ต่ำกว่า 0.3 NTU) เป็นต้น

ขอแนะนำ เพื่อความปลอดภัยจากการติดเชื้อนี้ ควรหลีกเลี่ยงการสัมผัสดิน-น้ำ (ที่อาจมีเชื้อปนเปื้อน) โดยตรง รับประทานอาหารปรุงสุก และดื่มน้ำสะอาดที่ผ่านการฆ่าเชื้อโรค



## เอกสารอ้างอิง

1. Guidelines for drinking-water quality: fourth edition incorporating the first and second addenda. Geneva: World Health Organization; 2022
2. กรมควบคุมโรค ความรู้ เรื่อง โรคเมลิออยด์ [https://ddc.moph.go.th/disease\\_detail.php?d=99](https://ddc.moph.go.th/disease_detail.php?d=99)
3. [https://planning.dld.go.th/th/images/stories/section-39/2559/zoning\\_25.pdf](https://planning.dld.go.th/th/images/stories/section-39/2559/zoning_25.pdf)

**ข้อมูลติดต่อ**

การประปาส่วนภูมิภาคสาขาราชบุรี

ที่อยู่ : 88 ม.1 ต.พาราบ อ.เมืองราชบุรี

จ.ราชบุรี 70000

เบอร์โทร : 032-737185

อีเมลล์ : 5542014@pwa.co.th

PWA Contact Center: โทร 1662

LINE Official: @PWAThailand

PWA Mobile Application: PWA1662

Website: [www.pwa.co.th](http://www.pwa.co.th)

Facebook: [provincialwaterworksauthority](https://www.facebook.com/provincialwaterworksauthority)