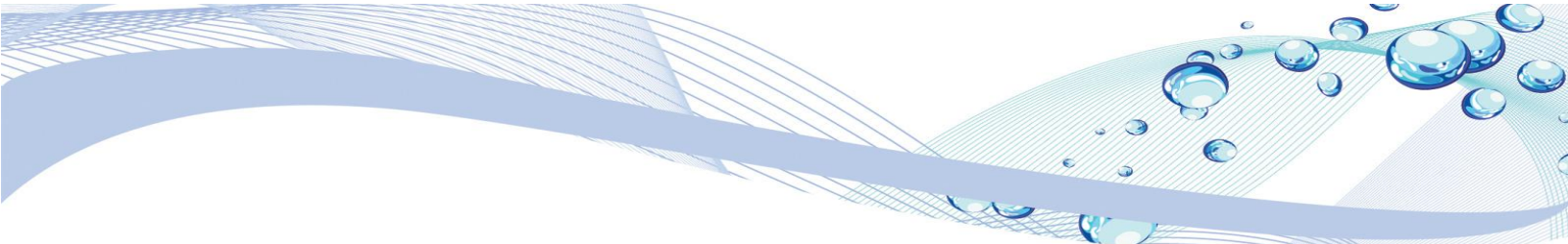




รายงานความเชื่อมั่นคุณภาพ น้ำประปาประจำปี 2567

การประปาส่วนภูมิภาคสาขาบ้านโป่ง





รายงานฉบับนี้ได้จัดทำขึ้นเพื่อเผยแพร่ข้อมูลคุณภาพน้ำในปีงบประมาณ 2567 (ตุลาคม 2566 ถึง กันยายน 2567) ของ กปภ. สาขาบ้านโป่ง ให้แก่ผู้บริโภค โดยประกอบด้วยข้อมูล แหล่งน้ำดิบ รายงานคุณภาพน้ำ การเฝ้าระวังสิ่งปนเปื้อน และความรู้เพิ่มเติมที่จำเป็น ทั้งนี้การประปาส่วนภูมิภาคมุ่งมั่นที่จะพัฒนาการให้บริการตามหลักสากลและบริหารจัดการน้ำประปาอย่างต่อเนื่อง โดยมีการเฝ้าระวังคุณภาพน้ำตลอด 24 ชั่วโมง และจัดให้มีกระบวนการควบคุมคุณภาพน้ำ ตั้งแต่แหล่งน้ำที่เป็นวัตถุดิบในการผลิต กระบวนการผลิตน้ำประปาไปจนถึงบ้านผู้ใช้น้ำ เพื่อส่งมอบน้ำประปาที่มีคุณภาพตามมาตรฐานคุณภาพน้ำประปาของ กปภ. ตามคำแนะนำขององค์การอนามัยโลก (World Health Organization: WHO) ซึ่งปีงบประมาณ 2567 ได้มีการเก็บตัวอย่างน้ำและทดสอบในห้องปฏิบัติการที่ได้รับการรับรอง ISO/IEC 17025:2017 ทั้งคุณลักษณะทางด้านกายภาพ เคมี จุลชีววิทยา สารเป็นพิษ และอื่นๆ เป็นจำนวนทั้งสิ้น 12 ตัวอย่าง ทั้งนี้ ผลทดสอบคุณภาพน้ำประปาทั้งหมดในปี 2567 ผ่านเกณฑ์มาตรฐาน ซึ่งเป็นไปตามมาตรฐานคุณภาพน้ำประปาของ กปภ. เหมาะแก่การอุปโภคและบริโภคได้อย่างปลอดภัยต่อสุขอนามัย

การประปาส่วนภูมิภาคสาขาบ้านโป่ง ได้ดำเนินกิจกรรมตามโครงการ “น้ำประปาดื่มได้” ที่ผลิตน้ำประปามีคุณภาพตามเกณฑ์คุณภาพน้ำประปาดื่มได้ ของกรมอนามัย

แหล่งน้ำดิบ

กปภ. สาขาบ้านโป่ง ใช้น้ำดิบจากแหล่งน้ำ 2 ชนิด ได้แก่ น้ำผิวดิน และน้ำใต้ดิน

1. น้ำผิวดิน ใช้น้ำจากแม่น้ำแม่กลอง โดยสูบน้ำจากสถานีสูบน้ำแรงต่ำปลักแรด ส่งไปยังสถานีผลิตน้ำปลักแรด

2. น้ำใต้ดิน ใช้น้ำบาดาล โดยสูบจากบ่อบาดาลภายในสถานีผลิตน้ำปลักแรด และสถานีจ่ายน้ำสำนักงาน

ความเสี่ยงจากการปนเปื้อนของแหล่งน้ำที่ส่งผลกระทบต่อคุณภาพน้ำ

เนื่องจากแหล่งน้ำดิบแม่น้ำแม่กลอง ก่อนที่จะมาถึงสถานีสูบน้ำแรงต่ำมีโรงงานอุตสาหกรรมที่อยู่ติดกับริมแม่น้ำ อาจก่อให้เกิดการปนเปื้อนมลพิษในแหล่งน้ำได้ แต่อย่างไรก็ตาม กปภ.สาขาบ้านโป่ง ก็ได้ทำการเฝ้าระวังคุณภาพน้ำดิบอย่างต่อเนื่อง เพื่อให้คุณภาพน้ำประปาอยู่ในเกณฑ์มาตรฐาน

คำนิยาม

NTU : หน่วยวัดค่าความขุ่น

mg : หน่วยมิลลิกรัม

μg : หน่วยไมโครกรัม

L : หน่วยลิตร

mL : หน่วยมิลลิลิตร

ND (Not Detected) : ตรวจแล้วไม่พบค่า

รายงานคุณภาพน้ำประปา

รายการ	หน่วย	เกณฑ์ กปภ.	ผลทดสอบคุณภาพน้ำ			แหล่งที่มา
			ค่าต่ำสุด	ค่าสูงสุด	ผลการประเมิน	
คุณลักษณะทางกายภาพ						
ความขุ่น	NTU	4	0.17	0.96	✓	เป็นไปตามธรรมชาติ น้ำเสียจากเกษตรกรรม และอุตสาหกรรม
ความเป็นกรด-ด่าง	-	6.5-8.5	7.19	8.26	✓	เป็นไปตามธรรมชาติ น้ำเสียจากเกษตรกรรม และอุตสาหกรรม
คุณลักษณะทางเคมี						
เหล็ก	mg/L	0.3	ND	0.004	✓	พบในสิ่งแวดล้อมตามธรรมชาติ การฟุ้งกระจายของตะกอนและสารพิษ
แมงกานีส	mg/L	0.3	ND	0.001	✓	พบในสิ่งแวดล้อมตามธรรมชาติ
ทองแดง	mg/L	2.0	ND	0.01	✓	การฟุ้งกระจายของแร่ ตะกอนและสารพิษ
สังกะสี	mg/L	3.0	0.02	0.01	✓	พบในสิ่งแวดล้อมตามธรรมชาติ การฟุ้งกระจายของตะกอนและสารพิษ
ซัลเฟต	mg/L	250	2	23	✓	พบในสิ่งแวดล้อมตามธรรมชาติ
คุณลักษณะทางจุลชีววิทยา						
โคลิฟอร์มแบคทีเรียทั้งหมด	ต่อ 100 mL	ไม่พบ	ไม่พบ	ไม่พบ	✓	พบในสิ่งแวดล้อมตามธรรมชาติ ของเสียจากมนุษย์และสัตว์
อีโคไล	ต่อ 100 mL	ไม่พบ	ไม่พบ	ไม่พบ	✓	พบในสิ่งแวดล้อมตามธรรมชาติ ของเสียจากมนุษย์และสัตว์
สารเป็นพิษ						
ปรอท	mg/L	0.001	ND	0.1	✓	การฟุ้งกระจายของแร่ น้ำเสียจากเกษตรกรรม และอุตสาหกรรม
ตะกั่ว	mg/L	0.01	0.0001	0.0001	✓	การฟุ้งกระจายของแร่ การกัดกร่อนของตะกอนและสารพิษ
สารหนู	mg/L	0.01	0.0025	0.0035	✓	การฟุ้งกระจายของแร่ น้ำเสียจากเกษตรกรรม และอุตสาหกรรม
ซีลีเนียม	mg/L	0.01	0.0001	0.0001	✓	การฟุ้งกระจายของแร่ ของเสียจากโรงกลั่นน้ำมัน และเหมืองแร่
โครเมียม	mg/L	0.05	0.0002	0.0010	✓	การฟุ้งกระจายของแร่ อุตสาหกรรมเหล็กและเยื่อกระดาษ
แคดเมียม	mg/L	0.003	ND	0.0030	✓	การฟุ้งกระจายของแร่ น้ำเสียจากอุตสาหกรรมโลหะ แบตเตอรี่และสี
แบเรียม	mg/L	0.7	0.0360	0.0400	✓	การฟุ้งกระจายของแร่ น้ำเสียจากอุตสาหกรรมโลหะ
ไซยาไนด์	mg/L	0.07	0.0015	0.0015	✓	น้ำเสียจากอุตสาหกรรมโลหะ พลาสติก และปุ๋ย
สารเคมีที่ใช้ป้องกันและกำจัดศัตรูพืช						
ดีลทรินและออลทริน	µg/L	0.03	< 0.002	< 0.002	✓	การใช้สารกำจัดศัตรูพืชในการทำเกษตรกรรม
คลอร์เดน	µg/L	0.2	< 0.002	< 0.002	✓	การใช้สารกำจัดศัตรูพืชในการทำเกษตรกรรม
ดีดีที	µg/L	1	< 0.002	< 0.002	✓	การใช้สารกำจัดศัตรูพืชในการทำเกษตรกรรม
เฮปตาคลอร์และเฮปตาคลอร์อีพ็อกไซด์	µg/L	0.03	< 0.002	< 0.002	✓	การใช้สารกำจัดศัตรูพืชในการทำเกษตรกรรม
เอกซาคลอร์โรเบนซีน	µg/L	1	< 0.002	< 0.002	✓	การใช้สารกำจัดศัตรูพืชในการทำเกษตรกรรม
ลินเดน	µg/L	2	< 0.002	< 0.002	✓	การใช้สารกำจัดศัตรูพืชในการทำเกษตรกรรม
เมธอกซีคลอร์	µg/L	20	< 0.002	< 0.002	✓	การใช้สารกำจัดศัตรูพืชในการทำเกษตรกรรม
ไตรฮาโลมีเทน						
คลอโรฟอร์ม	µg/L	300	33	33	✓	ผลพลอยได้จากการใช้คลอรีนกำจัดเชื้อโรค
โบรมไคคลอโรมีเทน	µg/L	60	6.6	6.6	✓	ผลพลอยได้จากการใช้คลอรีนกำจัดเชื้อโรค
ไดโบรมไคคลอโรมีเทน	µg/L	100	< 5.0	< 5.0	✓	ผลพลอยได้จากการใช้คลอรีนกำจัดเชื้อโรค
โบรมโอโรฟอร์ม	µg/L	100	< 5.0	< 5.0	✓	ผลพลอยได้จากการใช้คลอรีนกำจัดเชื้อโรค
ผลรวมอัตรารส่วนไตรฮาโลมีเทน	-	≤ 1	0.22	0.22	✓	ผลพลอยได้จากการใช้คลอรีนกำจัดเชื้อโรค

หมายเหตุ: ✓ คือผ่านเกณฑ์ ✗ คือไม่ผ่านเกณฑ์

การเฝ้าระวังสิ่งปนเปื้อน

แมงกานีส

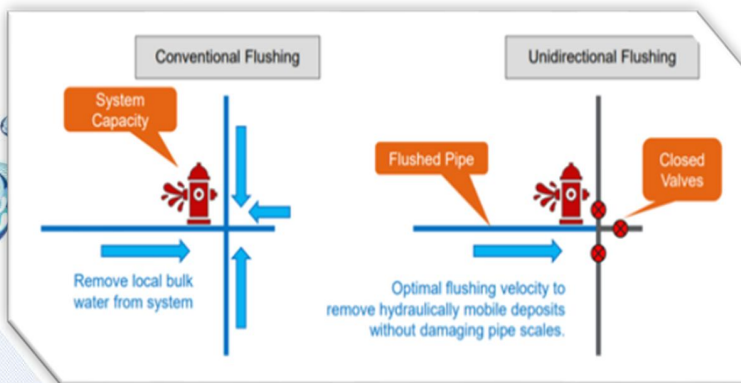
แมงกานีสเป็นโลหะที่พบตามธรรมชาติ สามารถพบได้ในแหล่งน้ำธรรมชาติทั้งน้ำผิวดินและน้ำใต้ดิน แม้พบว่าแมงกานีสในน้ำบริโภคส่วนใหญ่มาจากตามธรรมชาติก็ตาม แต่กิจกรรมของมนุษย์ (Anthropogenic activity) ก็มีส่วนทำให้เกิดการปนเปื้อนแมงกานีสในปริมาณสูงลงสู่แหล่งน้ำธรรมชาติได้เช่นกัน เนื่องจากแมงกานีสถูกใช้ในอุตสาหกรรมที่เกี่ยวข้องกับการผลิตโลหะผสมและเหล็กกล้า ตลอดจนใช้เป็นส่วผสมของผลิตภัณฑ์ทำความสะอาด ผลิตภัณฑ์ฟอกขาวในอุตสาหกรรม

ตามคำแนะนำขององค์การอนามัยโลก ปี ค.ศ.2022 ระบุว่า แมงกานีสเป็นรายการคุณภาพน้ำมีผลต่อสุขภาพ (Health-based) โดยกำหนดให้มีค่าไม่เกิน 0.08 มิลลิกรัมต่อลิตร เพื่อป้องกันการเกิดผลกระทบต่อระบบประสาท (Neurological Effect) กับผู้บริโภค โดยเฉพาะอย่างยิ่งกลุ่มผู้มีความเสี่ยงสูง (sensitive subpopulation) เช่น ทารก เด็ก และผู้สูงอายุ เป็นต้น

การประปาส่วนภูมิภาคคำนึงถึงสุขอนามัยของประชาชนเป็นสิ่งสำคัญจึงได้มีการปรับเปลี่ยนเกณฑ์คุณภาพน้ำประปา ในรายการแมงกานีสจากเดิม (0.3 มิลลิกรัมต่อลิตร) เป็นมีค่าไม่เกิน 0.08 มิลลิกรัมต่อลิตร ตามคำแนะนำขององค์การอนามัยโลก โดยมีการยกระดับการผลิตและการจ่ายน้ำประปาให้มีประสิทธิภาพสูงขึ้น ทำให้สามารถควบคุมปริมาณแมงกานีสทั้งระบบได้ดียิ่งขึ้น

-ระบบผลิตน้ำประปา มีการเลือกใช้วิธีการกำจัด การใช้สารเคมีที่มีความถูกต้องเหมาะสมทั้งชนิดและปริมาณจนได้น้ำประปาที่มีปริมาณแมงกานีสต่ำตามคำแนะนำขององค์การอนามัยโลก

-ระบบจ่ายน้ำประปา มีการระบายตะกอนซึ่งมีส่วนประกอบของแมงกานีสออกจากเส้นท่อจ่ายตามความถี่ที่เหมาะสมร่วมกับการระบายตะกอนทางเดียว (UDF-Unidirectional Flushing) โดยควบคุมความเร็วของน้ำในเส้นท่อจ่ายให้มีค่าไม่ต่ำกว่า 1.8 เมตรต่อวินาที ทำให้การกำจัดตะกอน (แมงกานีส) ออกจากเส้นท่อจ่ายมีประสิทธิภาพมากกว่าการระบายตะกอนแบบดั้งเดิม (Conventional Flushing) เป็นอย่างมาก



เอกสารอ้างอิง

1. Guidelines for drinking-water quality: fourth edition incorporating the first and second addenda. Geneva: World Health Organization; 2022
2. Arcadis (2020). *Improving Water Quality through Effective Unidirectional Flushing Sequencing*. <https://cdn.ymaws.com/>

ผลกระทบต่อสุขภาพจากแคดเมียม

แคดเมียม คือ ธาตุชนิดหนึ่งที่เป็นพิษต่อมนุษย์ เป็นโลหะหนักที่ย่อยสลายไม่ได้ โดยมีครึ่งชีวิตประมาณ 20-30 ปี และทนต่อการกัดกร่อนสูง ทั่วไปพบร่วมกับแร่ทองแดง สังกะสี และตะกั่ว ซึ่งการปนเปื้อนของแคดเมียมที่เกิดจากกิจกรรมของมนุษย์ เช่น การชุบด้วยไฟฟ้า การทำให้พลาสติกคงตัว การผลิตแบตเตอรี่ และการเผาไหม้เชื้อเพลิงฟอสซิล เป็นต้น มนุษย์ได้รับแคดเมียมผ่านทางอาหาร หรือน้ำที่ปนเปื้อน การสูบบุหรี่ และการประกอบอาชีพบางประเภท จากรายงานของโครงการสิ่งแวดล้อมของสหประชาชาติ (UNEP) พบว่าแคดเมียมที่ถูกปล่อยสู่สิ่งแวดล้อมในแต่ละปีอยู่ระหว่าง 150 ถึง 2,600 ตัน

โรคพิษแคดเมียม หรือโรคอิไตอิไต เป็นโรคที่เกิดจากสารแคดเมียมเข้าไปสะสมในร่างกายจนถึงระดับอันตราย ซึ่งจะทำให้ลายอวัยวะและระบบต่าง ๆ ทำให้ร่างกายมีอาการอ่อนเพลีย อาเจียน ไปจนถึงภาวะเส้นเลือดอักเสบ และอาการอื่นๆ ได้แก่ กระดูกเปราะ โครงกระดูกผิดรูป ผู้ป่วยส่วนใหญ่จะเป็นผู้หญิงที่ขาดแคลเซียมโดยที่โรคนี้ไม่สามารถรักษาให้หายขาดได้ การรักษาส่วนใหญ่จะเน้นไปที่การบรรเทาอาการเจ็บปวด และผู้ป่วยโดยส่วนมากจะเสียชีวิตจากภาวะไตวาย

การได้รับแคดเมียมในระดับต่ำเป็นเวลานานอาจส่งผลเสียต่อสุขภาพ จึงมีความจำเป็นต้องเฝ้าระวังแคดเมียมในสิ่งแวดล้อมและแหล่งอาหาร-น้ำ เพื่อป้องกันปัญหาด้านสุขภาพต่อไปในอนาคต



ภาพที่ 1 โลหะแคดเมียม
ที่มา: Green Network (2024)



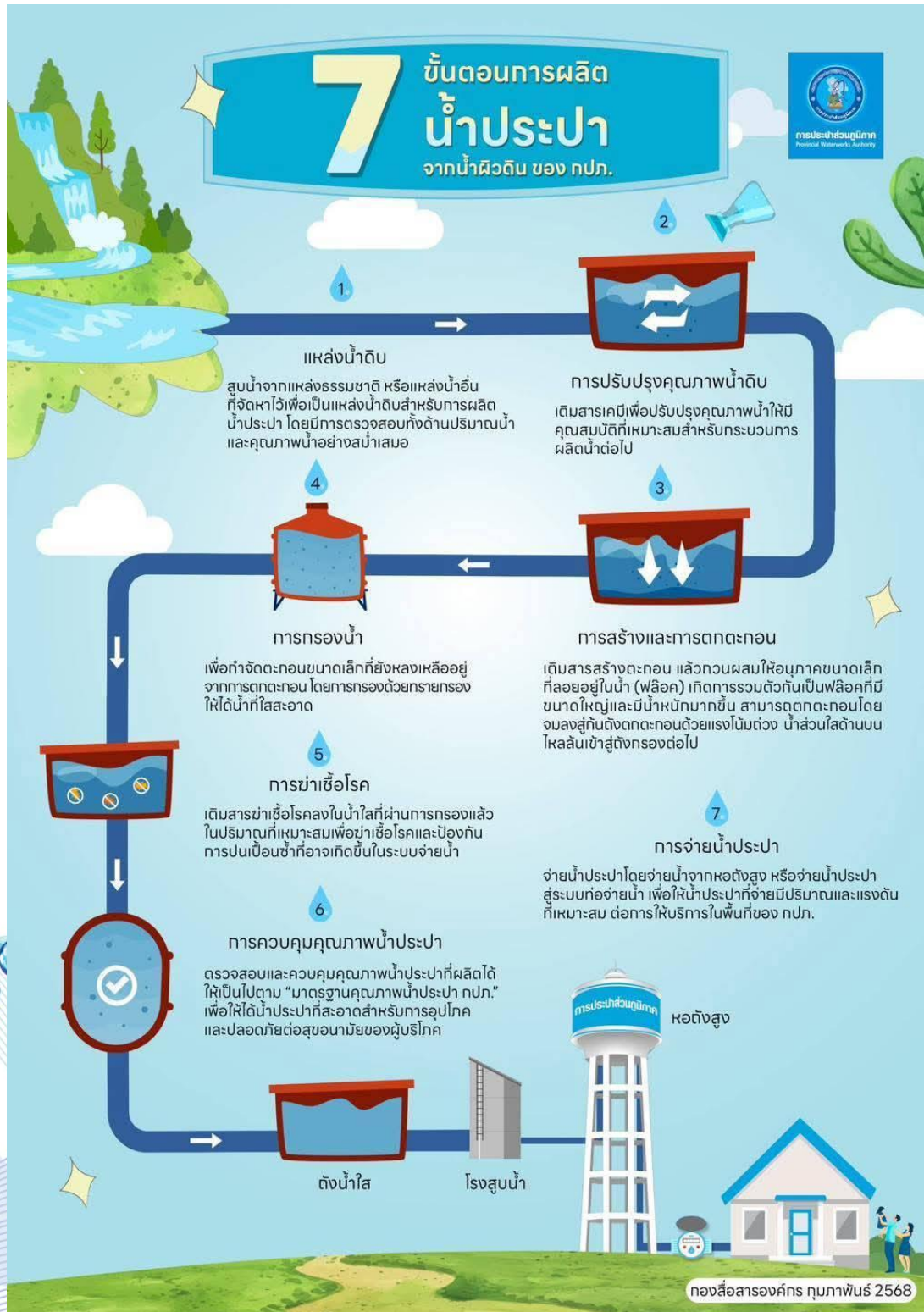
ภาพที่ 2 โรคอิไตอิไต
ที่มา: Research Gate (2009)

เอกสารอ้างอิง

1. Takeya Inaba และ Etsuko Kobayashi, "Estimation of Cumulative Cadmium intake causing Itai-Itai disease", *Toxicology Letters* 159 (2005): 192-201
2. Muneko Nishijo และ Kazuhiro Nogawa, "Lifetime Cadmium Exposure and Mortality for Renal Disease in Residents of the Cadmium-Polluted Kakehashi River Basin in Japan", *MDPI* (1 October 2020)
3. Ronald Bartzatt, "Neurological Impact of Zinc Excess and Deficiency In vivo", *Chemistry Faculty Publications*, (18 August 2017): 155-160
4. Zaman Khan และ Amina Elahi, "Cadmium sources, toxicity, resistance and removal by microorganisms-A potential strategy for cadmium eradication", *Journal of Saudi Chemical Society* (7 November 2022)

ความรู้เพิ่มเติม

“กระบวนการผลิตน้ำประปา”



ความรู้เพิ่มเติม

“การอนุรักษ์พลังงาน”

การใช้อุปกรณ์ควบคุมความเร็วรอบมอเตอร์ (Variable Speed Drive : VSD)

VSD เป็นอุปกรณ์ควบคุมความเร็วรอบมอเตอร์ไฟฟ้าให้เหมาะสมกับสถานะของโหลดเพื่อเพิ่มประสิทธิภาพการทำงานของมอเตอร์และช่วยประหยัดการใช้พลังงานไฟฟ้า

ข้อดีของการใช้ VSD

1. สามารถปรับความเร็วรอบของมอเตอร์ได้ ทำให้ได้ความเร็วรอบที่เหมาะสมตามความต้องการของงานในแต่ละลักษณะ
2. สามารถควบคุมแบบ Closed Loop Control เพื่อให้ระบบมีเสถียรภาพคงที่ตลอดเวลา
3. ช่วยลดการสึกหรอของเครื่องจักรและป้องกันการสูญเสียของมอเตอร์และปั๊มน้ำ
4. ลดการกระชากไฟฟ้าตอนเริ่มต้นทำให้ลดค่าความต้องการพลังไฟฟ้าโดยเฉพาะมอเตอร์ที่มีขนาดใหญ่
5. ประหยัดพลังงานโดยใช้พลังงานตามความจำเป็นของ Load

กปภ. ได้นำ VSD มาใช้ในการปรับความเร็วรอบของเครื่องสูบน้ำที่เชื่อมมอเตอร์ไฟฟ้าเป็นเครื่องต้นกำลัง เพื่อควบคุมการสูบน้ำให้ได้ตามความต้องการ โดยสามารถตั้งค่าการจ่ายน้ำให้เหมาะสมกับความต้องการใช้งานและสามารถลดน้ำสูญเสียในระบบจำหน่ายอีกด้วย



VSD ควบคุม PUMP

การใช้มอเตอร์ประสิทธิภาพสูงร่วมกับเครื่องสูบน้ำในสถานีผลิต-จ่ายน้ำ

มอเตอร์ประสิทธิภาพสูงเป็นมอเตอร์อินตักชั่นชนิดโรตอร์กรงกระรอก ออกแบบและประกอบโครงสร้างมอเตอร์เป็นพิเศษ โดยทั่วไปมอเตอร์ประสิทธิภาพสูงขนาดเล็กกว่า 5.5 กิโลวัตต์ จะมีประสิทธิภาพมากกว่ามอเตอร์แบบธรรมดาประมาณ 4 - 7% มอเตอร์ประสิทธิภาพสูงขนาดใหญ่จะมีประสิทธิภาพมากกว่ามอเตอร์ธรรมดาประมาณ 2 - 4%

ข้อดีของการใช้มอเตอร์ประสิทธิภาพสูง

1. ลดค่าใช้จ่ายด้านพลังงาน
2. เครื่องเดินเงียบกว่าและมีอุณหภูมิต่ำกว่า
3. มีอายุการใช้งานนานและการบำรุงรักษาต่ำ
4. สามารถใช้กับอุปกรณ์ควบคุมความเร็วรอบมอเตอร์ (VSD) ได้



Pumps ขนาดใหญ่ ใช้ High Efficiency Motor

กปภ.สาขาบ้านโป่ง ได้มีการนำมอเตอร์ประสิทธิภาพสูงมาใช้งานร่วมกับเครื่องสูบน้ำในสถานีผลิต-จ่ายน้ำของ กปภ. ที่มีขนาดใหญ่ และมีการเดินเครื่องเป็นเวลานาน ทำให้เห็นผลการประหยัดพลังงานไฟฟ้าได้ชัดเจน และจะประหยัดพลังงานมากขึ้นเมื่อใช้งานร่วมกับ VSD

การใช้โคมไฟถนนหลอด LED ในสถานีผลิตน้ำ

กปภ.สาขาบ้านโป่ง ได้มีการนำโคมไฟถนนที่เป็นหลอด LED มาใช้แทนโคมไฟถนนแบบเดิมเพื่อให้ความสว่างในสถานีผลิตน้ำ โดยโคมไฟถนนชนิด LED มีความสว่างกว่าแบบเดิม และใช้กระแสไฟน้อยกว่าเดิมทำให้เห็นผลการประหยัดพลังงานไฟฟ้าได้ชัดเจน



การใช้โคมไฟถนน LED ในสถานีผลิตน้ำ

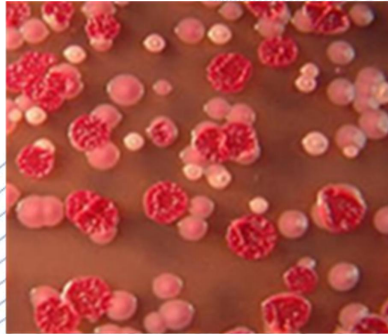
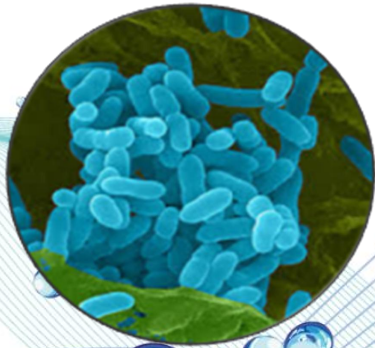
ความรู้เพิ่มเติม

Burkholderia pseudomallei

Burkholderia pseudomallei เป็นแบคทีเรียแกรมลบที่พบทางแถบเอเชียตะวันออกเฉียงใต้และทางเหนือของทวีปออสเตรเลีย ซึ่งเป็นสาเหตุให้เกิดการติดเชื้อจนเกิดโรคที่เรียกว่า “โรคเมลิออยด์” หรือ “โรคไข้ดิน” หรือ “โรคฝีดิน” ความรุนแรงของโรคอาจถึงแก่ชีวิตได้ สำหรับประเทศไทยพบทั่วทุกภาคในดิน น้ำ นาข้าว พื้นที่ไถแปร ผัก และสวนยาง เชื้อนี้เข้าสู่ร่างกายมนุษย์ผ่านทางผิวหนัง ถ้ามีการสัมผัสดินหรือน้ำเป็นเวลานานโดยไม่จำเป็นต้องมีรอยขีดข่วน หรือสามารถติดเชื้อได้ผ่านการหายใจเอาฝุ่นดินเข้าไปในปอด หรือผ่านการรับประทานอาหารที่ปนเปื้อนเชื้อ การดื่มน้ำที่ไม่ผ่านการฆ่าเชื้ออย่างมีประสิทธิภาพ

B. pseudomallei มีความสำคัญด้านสุขภาพ อุบัติการณ์ และความรุนแรงของโรค รวมถึงสามารถทำให้เกิดการระบาดได้ สำหรับการฆ่าเชื้อด้วยคลอรีน (Chlorination) องค์การอนามัยโลก ระบุว่า *B. pseudomallei* มีความต้านทานคลอรีนในระดับต่ำ ซึ่งประสิทธิภาพการฆ่าเชื้อโดยรวมด้วยคลอรีนต้องพิจารณาค่า log inactivation ที่เหมาะสม ซึ่งคำนวณจากระยะเวลาสัมผัส (Contact time) และความเข้มข้น (Concentration) ของคลอรีนอิสระ โดยต้องควบคุมปัจจัยอื่นร่วมด้วย เช่น pH (อยู่ในช่วง 7-8) อุณหภูมิ และความขุ่นที่ต่ำช่วยให้ประสิทธิภาพดีขึ้น (แนะนำให้น้อยกว่า 1 NTU บางกรณีอาจต้องคุมให้ต่ำกว่า 0.3 NTU) เป็นต้น

ขอแนะนำ เพื่อความปลอดภัยจากการติดเชื้อนี้ ควรหลีกเลี่ยงการสัมผัสดิน-น้ำ (ที่อาจมีเชื้อปนเปื้อน) โดยตรง รับประทานอาหารปรุงสุก และดื่มน้ำสะอาดที่ผ่านการฆ่าเชื้อโรค



เอกสารอ้างอิง

1. Guidelines for drinking-water quality: fourth edition incorporating the first and second addenda. Geneva: World Health Organization; 2022
2. กรมควบคุมโรค ความรู้ เรื่อง โรคเมลิออยด์ https://ddc.moph.go.th/disease_detail.php?id=99
3. https://planning.dld.go.th/th/images/stories/section-39/2559/zoning_25.pdf

ข้อมูลติดต่อ

การประสานงานภูมิภาคสาขาบ้านโป่ง
68/13 ถ.บ้านปากแรต ต.บ้านโป่ง
อ.บ้านโป่ง จ.ราชบุรี 70110
เบอร์โทร 032-211407
อีเมล 5542011@pwa.co.th

PWA Contact Center: โทร 1662
LINE Official: @PWAThailand
PWA Mobile Application: PWA1662
Website: www.pwa.co.th
Facebook: provincialwaterworksauthority